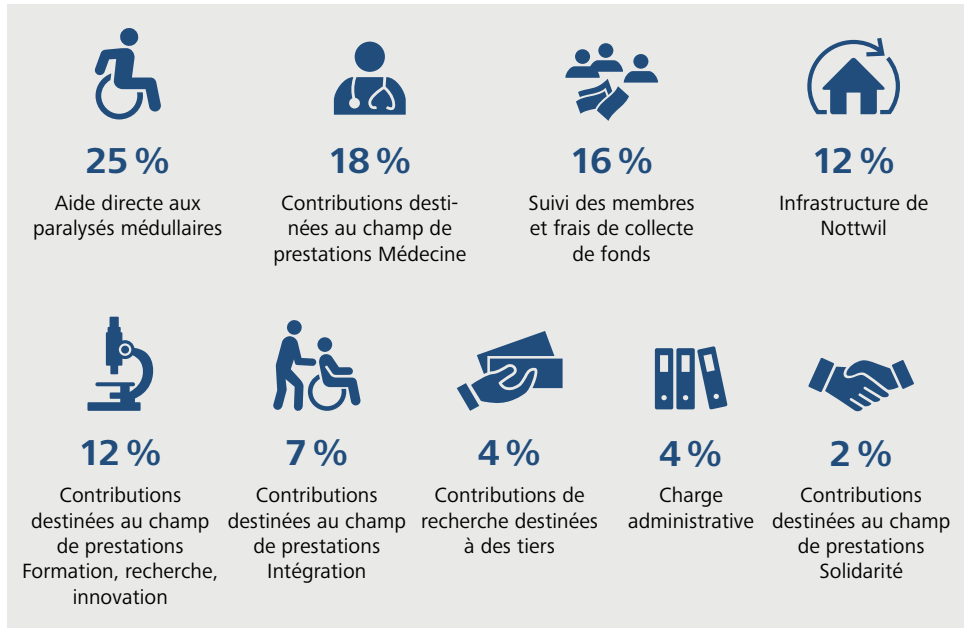
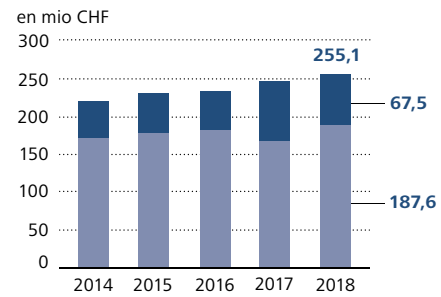


Utilisation des cotisations et dons

CHF 88 mio au total



Évolution des frais d'exploitation



- Frais couverts par les bienfaiteurs et donateurs
- Frais couverts par les partenaires tarifaires et clients

L'exercice 2018

Les activités de la Fondation suisse pour paraplégiques, de ses filiales et organisations proches sont documentées en détail dans le rapport annuel, le rapport financier et le rapport de Nonprofit Governance.

Ces publications sont disponibles au téléchargement sur paraplegie.ch ou sous forme imprimée auprès de la Fondation suisse pour paraplégiques, tél. 041 939 63 63 ou sps.sec@paraplegie.ch.

L'exercice 2018 en chiffres

de la Fondation suisse pour paraplégiques, de ses filiales et organisations proches



Solidarité

1,8 mio de membres

Près d'un foyer sur trois – soit 1,12 million – est membre de l'Association des bienfaiteurs. Nos 1,8 million de membres génèrent ainsi 70,8 millions de francs en cotisations.

11 % de membres permanents

Le nombre d'affiliations à vie enregistre une croissance de 11 % (soit 7838 personnes) pour atteindre 79 452, ce qui est supérieur à la moyenne.

25 % en aide directe

L'Association des bienfaiteurs verse 5,6 millions de francs en soutien pour des membres ayant eu un accident. De plus, la Fondation suisse pour paraplégiques accorde plus de 1227 demandes d'aide directe en mettant 16,8 millions de francs à disposition. 25 % de tous les dons et cotisations perçus par le Groupe sont utilisés à cette fin.

43 % pour les champs de prestations

43 % de chaque franc cotisé ou donné profite indirectement aux paraplégiques par le biais des champs de prestations. 12 % sont consacrés à l'infrastructure de la clinique spécialisée, 20 % au suivi des membres, à la collecte de fonds et à la gestion de la Fondation (moyenne Zewo: 21 %).

10 635 visiteurs

140 guides internes de tous les niveaux hiérarchiques et domaines ont donné un aperçu de la clinique spécialisée à 10 635 visiteurs répartis sur 432 tours.

115 801 personnes

L'Hotel Sempachersee accueille 115 801 personnes lors de 5176 congrès et séminaires. 39 506 nuitées sont enregistrées sur le campus de Nottwil.

Médecine

52 628 jours de soins

1205 patients hospitalisés bénéficient de 52 628 jours de soins dont 9103 sont consacrés à des patients ventilés. 143 blessés médullaires passent leur première rééducation au Centre suisse des paraplégiques. 804 paraplégiques médullaires se rendent à Nottwil pour le traitement de complications ou pour des soins de suite, 26 % sont des urgences.

26 % accidents de sport

Parmi les patients en première rééducation, 53 % sont paraplégiques, 47 % tétraplégiques. 67 % des blessés médullaires récents sont de sexe masculin. Dans 53 % des cas, un accident en est à l'origine, avec comme causes les plus fréquentes des chutes (42 %), accidents de sport (26 %) et de la route (20 %).

5,9 heures de soins

Les 156 lits au Centre suisse des paraplégiques sont occupés à 93 %. En moyenne, le personnel soignant consacre 5,9 heures de soins par patient et jour.

67 études cliniques

Le Centre suisse des paraplégiques est chargé de 67 études cliniques, dont 37 qui viennent de démarrer.

1231 employés à la clinique

La clinique spécialisée occupe 1231 personnes, dont 155 apprentis. La part des femmes est de 74 %. Le taux de fluctuation est bas: 8,3 %.

1550 visites à domicile

ParaHelp rend 1550 visites au domicile des clients. Les blessés médullaires et leurs proches demandent notamment des conseils au sujet des points de pression et leur prévention.

Champs de prestations du Groupe suisse pour paraplégiques

Le Groupe suisse pour paraplégiques entretient un réseau de prestations sans égal, destiné aux personnes paralysées médullaires – il s'étend des premiers soins jusqu'à la fin de leur vie. L'objectif est la rééducation intégrale et le retour des personnes touchées dans la famille, le travail et la société. Cet axe stratégique comprend quatre champs de prestations.



Formation, recherche, innovation

14 521 journées de participation

L'Institut suisse de médecine d'urgence Sirmed enregistre 14 521 journées de participation, un record.

10 000 participants

Les données de plus de 10 000 personnes blessées médullaires ont été collectées et analysées dans le cadre de l'étude SwiSCI (étude de cohorte Swiss Spinal Cord Injury), lancée en 2010 par la Recherche suisse pour paraplégiques en collaboration avec les quatre centres des paraplégiques de Suisse et l'Association suisse des paraplégiques.

22 pays

Des personnes paralysées médullaires issues de 22 pays participent à l'enquête internationale réalisée par la Recherche suisse pour paraplégiques. Les données de plus de 12 000 participants sont collectées jusqu'en décembre 2018. Les premiers résultats seront disponibles fin 2019.

101 publications

Au total, la Recherche suisse pour paraplégiques publie 101 articles dans les revues et publications spécialisées internationales. 6 thèses de doctorat et 24 mémoires de maîtrise sont soutenus avec succès.

952 000 francs

La Recherche suisse pour paraplégiques reçoit 952 000 francs de la commission européenne, du Fonds national suisse et d'autres institutions pour mener à bien les projets en cours et en réaliser de nouveaux.

15 projets

Le Centre d'innovation pour les technologies d'assistance (IAT) suit 15 projets d'innovation dans plusieurs domaines: approvisionnement en moyens auxiliaires, sport, thérapie et technologie didactique. 5 projets sont menés à bien en 2018.

Intégration et accompagnement à vie

11 100 membres CFR

Les 27 clubs en fauteuil roulant (CFR) de l'Association suisse des paraplégiques comptent 11 100 membres dans toute la Suisse.

56 sièges

Organisation faitière des paralysés médullaires, l'Association suisse des paraplégiques représente les intérêts de ces derniers dans 56 comités stratégiques et opérationnels.

534 athlètes

Sport suisse en fauteuil roulant suit 534 athlètes dotés d'une licence de compétition et soutient 60 athlètes dans des structures de promotion du sport. 11 disciplines sportives sont soutenues par des commissions techniques qui développent chacune d'entre elles et assistent les athlètes.

471 dossiers juridiques

L'Institut de conseils juridiques s'occupe de 471 dossiers juridiques de membres de l'Association suisse des paraplégiques.

315 conseils construction

Le Centre construire sans obstacles de l'Association suisse des paraplégiques intervient dans 315 nouveaux conseils en construction pour des paraplégiques qui déménagent, construisent ou adaptent leur logement.

525 fauteuils roulants

Orthotec transforme 282 véhicules et adapte 525 nouveaux fauteuils roulants aux besoins individuels des paralysés médullaires. Plus de 4400 clients recourent aux produits et au conseil du spécialiste en moyens auxiliaires. 13 050 produits pour l'incontinence sont livrés.

24 023 heures de conseil

Active Communication, fournisseur de moyens auxiliaires électroniques pour enfants et adultes ayant un handicap pro-digue 24 023 heures de conseil.